



MÅRSLET FRIMÆRKE- OG MØNTKLUB

STIFTET DEN 20. MAJ 1974



www.maarfrim.dk | E-mail: maarfrim@gmail.com

Bladet er udgivet af Mårslet Frimærke- og Møntklub
i april måned 1989

[Klubbens hjemmeside kan ses her](#)

[Tilbage til flere medlemsblade](#)

Mårslet Frimærke- og Møntklub INDBYDER TIL

15 ÅR^s



LOT NO. 156



LOT NO. 176

Jubilæum^s

STORAUKTION "STORT ANVISNINGSSALG"

SOM AFHOLDES TIRSDAG DEN 11. APRIL 1989 i
MÅRSLET BORGERHUS BANEVEJ 2. 8320 MÅRSLET.
(Nr. 3 hus efter Mårslet station.)
EFTERSYN - FRA KL. 18³⁰ AUKTION START KL. 19³⁰
HVOR MANGE SPENDENDE - GODE PRIMÆRKER & MØNTER KOMMER UNDER HAMMEREN
TIL MEGET LAVE STARTPRISER
BL. A.
TOTALREALISATION AF VARELAGER
DØDSBOER M.V. (LOT 001 TIL 045).
SAMT
KLASSISKE UDGAVER
samlinger klassiske enkeltmærker
BREVPARTIER & MØNTER.

NB! LODTRÆKNING

TIL ALLE SOM MØDER OP TIL
STORAUKTIONEN-DELTAGER I
LODTRÆKNING OM FINE FRIM.
& MØNTPREMIER.....

LOT NO.
126.



(brev)

BREVBUD

skriftligt bud

SKRIFTLIGE BUD MODTAGES
GERNE FRA ALLE DER HAR
MODTAGET DETTE KATALOG
SE BETINGELSER SIDE 3.

Salgsbetingelser.

AUKTIONSBETINGELSER

ALLE DER HAR MODTAGET DETTE SALGSKATALOG, KAN BYDE MED ANVISNINGSSALGET 11. APRIL 1989. OGSÅ SKRIFTLIGT. SE UNDER BREVBUDE.

SALGSMATERIALET indeholder et bredt udsnit af bedre frimærker - breve og mønter fra DANMARK-FÆRØERNE-GRØNLAND-NORGE-PINLAND m.v. Alle lots er med meget lave startpriser. (OPRÅB). En del starter endda ved 1 krone-angivet ved BUD i sidste kolonne. STARTPRISERNE er dog i de fleste tilfælde kun ca. 5 - 30 % af katalogværdien.

ALLE BUD SOM OPNÅES (HAMMERSLAGSPRISER) er incl. alle omkostninger. Køber betaler således kun den pris som opnåes ved hammerslag. Ingen andre omkostninger tilkommer. Ved brevbud tillægges dog porto & forsendelsesomkostninger.

Alle indleverede frimærke & møntlots sælges i den stand hvori de foreligger ved hammerslag og den højstbydende er køber. Salgsmaterialet er indleveret af klubbens medlemmer, og salget sker således mellem medlemmer - idet klubben optræder som "stedfortræder".

SALGSMATERIALET er gennemgået, og er efter klubbens bedste skøn, fri for fejl og mangler - såfremt dette ikke står nævnt i listen. Forefindes alligevel fejl som ikke er anført på salgslisten, må reklamation ske til sælgeren, event. ved henvendelse til auktionslederen: Medlemsindleveringsnummer er anført med eet bogstav efter lotnummeret. Se iverigt øverst på næste side. **FRIMÆRKE & MØNTLOTS** med over 3 objekter, vil normalt ikke kunne reklameres.

FRIMÆRKER I ENKELTLOTS er pæne med lette runde stempler og **MØNTER** fri for større kantskader eller ridser - såfremt dette ikke er nævnt i beskrivelsen.

AFBILDINGER AF FRIMÆRKER er i vid udstrækning foretaget efter lotnumrene i de enkelte afsnit. **BEMÆRK:** Af pladshensyn er det desværre nødvendigt at ned-fotografere disse. Dette kan i enkelte tilfælde betyde at et frimærke ikke har (på afbildingen) den kvalitet og det udseende som det mærke har i virkeligheden her på listen.

VEJLEDNING: (Samt betegnelser der er anvendt i salgslisten).

TIL KATALOGVÆRDIANSÆTTELSE ER ANVENDT: AFA 1988/89. SIEG 1989. World coins 88.

SALGSLISTENS 1. KOLONNE ANGIVER Lotnummeret (auktionsnummeret). Bogstav efter lotnummeret angiver indlevererens medlemsnr.

SALGSLISTENS 2. KOLONNE ANGIVER AFA's katalognumre. (Det nummer efter indlev. bogstavet.)

SALGSLISTENS 3. KOLONNE ANGIVER en beskrivelse af det pågældende objekt.

SALGSLISTENS 4. KOLONNE ANGIVER det indleverede objekts kvalitet.

SALGSLISTENS 5. KOLONNE ANGIVER katalogværdien. (opgivet L betyder liebhaver pris idet event. katalogværdi savnes.)

SALGSLISTENS 6. KOLONNE ANGIVER MINDSTE OPRÅBSPRIS. (Minimum pris). BUD angiver at det pågældende lot starter ved 1 krone.

skriftligt bud

BREVBUDE

SKRIFTLIGE BUD KAN AFGIVES TIL Frank Olesen, Testrupvej 117. Testrup. 8320 Mårslet og skal være indsendt inden 11.-4.89.. VEDLAGTE KUPON PÅ SIDSTE SIDE KAN BENYTTES. FOREKOMMER DER

KUN EET SKRIFTLIGT BUD, og ingen fra salen byder med, SÅ SÆLGES LOTTET FOR OPRÅBSPRIS - UANSET DET SKRIFTLIGE BUDS STØRRELSE - SÅ BYDERE PR. BREV KAN ROLIGT BYDE LIDT EXTRA OP PÅ ØNSKEDE LOTS - DA DETTE I DE FLESTE TILFÆLDE KAN ERHVERVES BILLIGERE. FORELIGGER DER FLERE SKRIFTLIGE BUD PÅ SAMME LOT NUMMER - SÅ SÆLGES DETTE FOR DET NÆSTHØJESTE BUDSPRIS + 10 % - TIL DEN HØJSTBYDENDE "KUNDE". KØBER BETALER FORSEDELSESOMK. (pr. efterkrav) HVIS IKKE LOTTET ER AFTALT.

ALLE SOM INDSENDER BREVBUDE/SKRIFTLIGE BUD DELTAGER DESUDEN I EN KONKURRANCE/LODTRÆKNING MED FRIMÆRKER/MØNTER SOM PRÆMIE. OGSÅ UANSET OM MAN OPNÅR BUD ELLER EJ. (Evt. opnået gevinst tilsendes umiddelbart efter at anvisningssalget har fundet sted.....)



INDEX



AUKTIONSSALGSLISTEN? PÅ HER EFTERFØLGENDE SIDER, ER INDELT SÅLEDES:

NR.	LAND.	OMRÅDE/TYPE.
001-021.	DANMARK	REALISATIONSSALG FRIMÆRKER-BREVE: FDC-ÅRSMAPPER M.M.
022-027.	DANMARK	REALISATIONSSALG MØNTPARTIER M.M.
028-038.	FÆRØERNE	REALISATIONSSALG FRIMÆRKER - FDC - ÅRSMAPPER M.V.
039-041.	NORGE	REALISATIONSSALG FRIMÆRKEPARTIER.
042-	SVERIGE	MØNTPARTI.
043-	NORGE	BREVPARTI.
044-	ISLAND	FRIMÆRKESAMLING.
045-	ENGLAND-VESTTYSKLAND	REALISATIONSPARTI.
046-052.	DANMARK	FRIMÆRKER SKILLINGSUDGAVER 1851 - 1870.
053-057.	DANMARK	MØNTER LO ØRER - 1 & 2 KRONER.
058-086.	DANMARK	TOPARVEDE SKILLINGS - OG ØREMÆRKER.
087-091.	DANMARK	JUBILÆUMS/ERINDRINGSMØNTER.
092-112.	DANMARK	FRIMÆRKER 1884 -
113-140.	DANMARK	BREVE OG BREVKORT.
141-	DANSK	VESTINDIEN.
142-144.	GRØNLAND	BREVE.
145-148.	FÆRØERNE	BREVE.
149-158.	NORGE	MØNTER.
159-175.	NORGE	FRIMÆRKER - BREVE.
176-178.	SVERIGE	MØNTER.
179-184.	SVERIGE	FRIMÆRKER.
185-	TYSKLAND	MØNT.

NB! AUKTIONEN AFVIKLES I VISTE RÆKKEFØLGE

Materialet er indleveret af følgende: A= medlem no. 003. B= medlem no. 008. C= medlem no. 304. D= medlem no. 008 K. E= medlem no. 052.

FOTOKOPIER AF IKKE AFBILDEDE LOT KAN REKVIRES FOR 2 KR. PR. KOPI, GERNE I POSTFRISKE FRIMÆRKER.

NB! HUSK FRANKERET SVARKUPONER.

VEL MØD
og god fornøjelse.

BEMÆRK

Er du forhindret i at møde op på auktionsdagen - SÅ INDSEND GERNE BREVBUDE. (Se auktionssalgsbetingelserne)

SAMLINGER • **REALISATION** • **Blandede partier**

LOT NO.
001 TIL 045

I HERFØLGENDE AFSNIT - REALISATIONSSALG - FRA LOT NO. 001 TIL 045 ER SAMLET STØRRE ELLER MINDRE PARTIER AF FRIMÆRKER & MØNTER FRA DIVERSE LANDE (inddelt i landeorden). MATERIALET I DETTE AFSNIT STAMMER I DET VÆSENTLIGE FRA DØDSBOER - KONKURSBO mv. SOM ER INDLEVERET FRA INDEN & UDENLANDSKE MEDLEMMER/EFTERLADTE - ALT SKAL VÆK SÅ DERFOR MEGET LAVE OPRÅBSPRISER - EN GROS PRISER. MATERIALET ER BESKREVET SÅ OMHYGGELIGT SOM MULIGT OG ER I GOD KVALITET * HVIS INTET ANDET ER NÆVNT. I STØRRE PARTIER KAN DER DOG VÆRE ENKELTE DEFEKTE MÆRKER eller (i møntpartier -enkelte med kantskade)KOM OG GI ET BUD (eller indsend brevud.)MULLIGHED FOR AT GØRE EN GOD HANDEL...

DANMARK **Samlinger og partier.** **FRIMÆRKER**
Breve, — FDC.

001. (a) PLANCHE med gamle bogtryksmærker f. eks. 4 skilling, 4/8 ø prov. afa 25a - 22b-26 m.m. ialt 21 forsk. mærker i pæn kvalitet. 4 sk dog med luprand. KATALOGVÆRDI ca. 300,- OPRÅB 50,-
002. (d) DANMARK/FÆRØERNE. 7 frimærkehæfter/sammentryk.DK.afa HS 1 (4stk) + DK.afa HS.4.(14 blok)DK.afaHS.6.samt Færøerne hæfte skakbrikker og alle i originale hæfter og postfriske.(pålydende 43,-)KAT.230,-OPR.38,
003. (d) PÆNT STENDER ALBUM DANMARK GRØNLAND - DVIFÆRØERNE 1851-1986. DER ER I ALBUMMET OPSAT ca. 375 forskellige mærker mest fra perioden 1938 og frem.Enkelte bedre b.l.a.Hafniablokke og tillægsværdier samt lidt Grønland.KATALOGVÆRDI FOR MÆRKER ALENE ca.690,- OPR.90,
004. (b) PLANCHE POSTFRISKE OG UST. MÆRKER FRA PERIODEN 1890 - 1980,IALT 31 forskelligeB.l.a.afa 39. - 196 type 1 i par. -202-204-229-251-268-276-316-344-374-377-384-408-422F-458-498-505-519-522-525-543-544-546-549-550-554-567 m.fl. KATALOGVÆRDI ca. 650,-OPRÅB 80,-
005. (b) 7 FORSKELLIGE DANSKE BREVE/BREVKORT I RIMELIG PÆN KVALITET: afa 113. 124. 225. 232. 229+231. 377. Og 697 på lille flot brev sendt til Italien. KATALOGVÆRDI 160,- OPRÅB: - GI ET BUD.
006. (d) STENDER JULEMÆRKEALBUM NORDEN 1904-1953. DANMARK MED KOMPLET INDHOLD AF JULEMÆRKER (undtagen 1911) IALT 50 forskellige I RIMELIG KVALITET. KATALOGVÆRDI: 507,- OPRÅB: 80,-
007. (b) 9 FORSKELLIGE BREVE/BREVKORT de fleste i PÆN KVALITET: Afa 44. -68.-69.-68+69.-113.-122+24.-366x2 til England.-381 på flot lille tryksag. samt 549 (Heimaey).KATALOGVÆRDI 128,- OPRÅB -GI ET BUD:
008. (d) HELSSAGSBREVKORT 7 FORSKELLIGE UBRUGTE (1 stk.brugt) i perioden 1905 til 1974.AFA 1980 helsagsno. 47 (2 stk)-81-160(2stk)-161 og 197. PÆN KVALITET. KATALOGVÆRDI afa 1980 136,- BUD.
009. (d) 7 FORSKELLIGE FØRSTEDAGSKUVERTER "originale" fra den Gamle By AARHUS fdc stempel. Afa 352.-381-82-83.+381 firblok.-384-385-434F-471. PÆNE. KATALOGVÆRDI ? BUD.
010. (d) FØRSTEDAGSKUVERTER - 24 FORSKELLIGE år 1974 - afa 559 til 578 enkeltmærker samt fireblokke."Pålydende" 72,- KATALOGVÆRDI 265,-OPR.60
011. (d) FØRSTEDAGSKUVERTER 1977-78-79 i enkeltmærker fra afa 631 til 692. IALT 23 forskellige."pålydende" 64,- KATALOGVÆRDI 285,- OPRÅB 60,-
012. (d) LOT FØRSTEDAGSKUVERTER 1975-76 I ENKELTMÆRKER + FIREBLOKKE (incl. Hafniablokkene) OPSAT I FDC ALBUM.IALT 39 forskellige "pålydende kostpris" 170,- KATALOGVÆRDI 600,- OPRÅB 150,- (det er kun 3,85 krone pr. stk.) ALLE NATURLIGVIS (ligesom de foregående)FIN KV.
013. (d) LOT FØRSTEDAGSKUVERTER 1980-81-82-83 i enkeltmrk.opsat i FDC album. ialt 63 forskellige "pålydende kostværdi" 158,- KATALOGVÆRDI 491,- OPRÅB 110,- (eller kun 1,74 kr. pr.stk)
014. (d) LOT FØRSTEDAGSKUVERTER 1984 fra afa 790 til 817 i enkeltmærker på 25 forsk. kuverter."pålydende kostværdi" 82,- KATALOGVÆRDI 253,- OPRÅB 70,- (eller kun 2,80 pr.stk.)
015. (d) LOT FØRSTEDAGSKUVERTER 1985 afa 820-846 i enkeltmrk. 25 forsk. "pålydende kostpris" 95,- KAT: 251,-OPRÅB 72,- (ca 2,80 pr.stk.)

50ms. →

DANMARK **FDC.** **REALISATION** **Årsmapper** **frimærker**
FORSAT

- 016 (d). LOT FØRSTEDAGSKUVERTER 1986 (AFA 849 til 875)i enkeltmærker på 23 kuverter.Pålydende kostpris 118,-KATALOGVÆRDI 347,- OPRÅB 100,-
- 017 (d) LOT FØRSTEDAGSKUVERTER 1987 (fra afa 876 til 893 i enkeltmærker på 18 kuverter. "Pålydende kostpris" 117,- KATALOGVÆRDI 304,- OPR: 95,-
- 018 (d) LOT FØRSTEDAGSKUVERTER 1988 (fra afa 894 og frem)enkeltmærker på ialt 29 kuverter."Pålydende kostpris" 142,- KATALOGVÆRDI 371,-OPR.100,-
- 019 (d) ÅRSMAPPER 6 FORSK. ÅRGANGE - ORIGINALE FRA P & T OPSAT I PÆNT ÅRSMAPPEALBUM - ALLE KOMPLETTE: ÅRGANGE: 1971-1972-1973-1974-1975-1976. Ialt pålydende alene 144,-. KATALOGVÆRDI 780,- OPRÅB 145,-
- 020 (d) ÅRSMAPPER 5 FORSKELLIGE ÅRGANGE - ORIGINALE FRA P & T komplette ARGANGE 1979-80-85-86&87.(Pålydende ialt 450,-)KATALOGV:755,-OPR:400,-
- 021 (d) ÅRSMAPPER 4 FORSKELLIGE ÅRGANGE -ORIGINALE FRA P & T OPSAT I PÆNT ÅRSMAPPEALBUM."pålydende Kostpris" 306,-) ÅRGANGE 1981-82-83-84. KATALOGVÆRDI 520,- OPRÅB 250,-.

DANMARK **MØNTER**

- 022 (a) LOT 10 ører 13 forskellige årgange. 1924-25-26-29-34-36-37-39-40-1941-42-43 & 1944. KVALITET 1+ til 1. KATALOGVÆRDI 220,- OPRÅB 35,-
- 023 (a) LOT 31 stk. sølv 1 KRONER fra 1875 I RINGE/VARIERENDE KVALITET. SØLVVÆRDI ALENE 155,- kr. KATALOGVÆRDI 750,- OPRÅB 150,-
- 024 (a) LOT SØLV 2 KRONER. 3 stk 1875 og 3 stk 1876 KV. ca. 1. RIMELIGE. Gode bytteobjekter. KATALOGVÆRDI 540,- OPR: 125,-
- 025 (a) LOT 2 KRONER PÅ IALT 29 STK. 2 stk. af følgende årgange:1925-26-39-1947-48-49-51-52-53-54-55-56-57-58 og 1 stk 1936. Gode bytteobjekter i rimelig kvalitet. KATALOGVÆRDI ca. 1100,- OPRÅB 250,-(svarer til ca. 8 kr. pr. stk.)
- 026 (a) LIGNENDE LOT (som auktions.no.025) KAT: ca. 1100,- OPR: 250,-
- 027 (a) ET KEMPELOT 2 KRONER FRA 1925 til 1958. IALT 488 STK.2 kroner med følgende årgange: 1925-26-36-39-47-48-49-51-52-53-54-55-56-57-58. MANGE I FLØT KVALITET: KATALOGVÆRDI "SVIMLENDE HØJ" OPRÅB 3200,- (eller ca. 6 kr. stk.) ET GODT LOT.

FÆRØERNE **Blandede partier** **FRIMÆRKER**

- 028 (d) FÆRØERNE "POSTHISTORIE" MAPPE MED FÆRØERNES FØRSTE FRIMÆRKE UDGAVE I 1975 FREMSTILLET APP&T +POSTVÆRK FØ med ialt 9 Plancher med påsatte mærker stemplede og ustemplede.(Afa 1 til 14 komplet) ialt 20 mærker. KATALOGVÆRDI FOR MÆRKER ALENE 160,- OPRÅB PÅLYDENDE 31,-PÆN KVALITET.
- 029 (d) PLANCHE POSTFRISKE OG STEMPELEDE MÆRKER. 48 forsk. fra afa 42 til 83. "Pålydende alene 124,-". KATALOGVÆRDI 258,- OPRÅB: 75,- PÆNE MÆRKER
- 030 (d) HELARK AF JULEMÆRKER POSTFRISKE ÅRGANGE 1980-82-83-84-85-86-87 & 88. KATALOGVÆRDI 355,- OPRÅB 100,- NYDELIG KVALITET.
- 031 (d) INDSTIKSBOG MED 60 FORSKELLIGE POSTFRISKE MÆRKER I PERIODEN 1984 TIL 1988. (Afa 87 til 170) PÆN KVALITET."Pålydende ialt" 264,- KATALOGVÆRDI 480,- OPRÅB 200,-
- 032 (d) 60 FORSKELLIGE STEMPELEDE MÆRKER I PERIODEN 1984-88.(afa 87-170) "Pålydende købspris ialt"264 -. KATALOGVÆRDI 480,- OPRÅB 100,-
- 033 (d) 28 FORSK FØRSTEDAGSKUVERTER FRA 1980-83 (afa 42-83)i ENKELTMÆRKER OPSAT I PÆNT FDC ALBUM!"Pålydende" 92,- KATALOGVÆRDI 285,- OPRÅB: 92,-
- 034 (d) LOT FØRSTED.KUV. 1984 & 85 IALT 26 FORSK.KUVERTER (afa 87 til 118) "Pålydende kostpris"104,- KATALOGVÆRDI 263,- OPRÅB 85,-
- 035 (d) LOT FØRSTEDAGSK. 1986 i enkeltmærker ialt 21 forskellige."Pålydende kostpris" 107,- KATALOGVÆRDI 246,- OPRÅB 80,-

FÆRØERNE REALISATION **FRIMÆRKER**
 FORSAT

- 036 (d) LOT FØRSTEDAGSKUVERTER 1987-88 i ENKELTMÆRKER på 28 forsk.KUVERTER
 "Pålydende kostpris" 132,- KATALOGVÆRDI 278,- OPRÅB 95,-
- 037 (d) ÅRSMAPPER 1980-82-83-84, Originale fra POSTVERK FØROYA. PÅLYDENDE
 ALENE 158,- KATALOGVÆRDI 315,- OPRÅB 135,-
- 038 (d) ÅRSMAPPER 1985-86-87-88, Originale fra Postverk FØROYA. PÅLYDENDE
 ALENE 309,- . KATALOGVÆRDI 560,- OPRÅB: 295,-

NORGE **FRIMÆRKER**

- 039 (c) INDSTIKSBOG MED CA. 850 MÆRKER i lidt blandet kvalitet. Mange bedre
 udgaver b.l.a. en del gamle posthornsudgaver - løvetyper - provisorie
 - sæt m.v. Det meste fra perioden 1894 - og frem. Et rimelig godt
 lot. KATALOGVÆRDI ca. 3000,- OPRÅB KUN 285,-
- 040 (c) PLANCHE MED 14 stk (forsk.) LUXUSSTEMPLEDE MÆRKER(stemplet midt på
 mærket).AFA 202-208-218-221a-222-224-267-275-277-329-340-384-434-471
 GODT LOT: OPRÅB KR. 19,-

SVERIGE **MØNTER**

- 041 (a) LOT SØLVMØNTER: 1kroner 1875-1876-77-80-81-83-84-90-97-98-1903-04-
 1915-16-28 og 1924 uden punktum SAMT 50 ØRER 1875-78-1906-og1916.
 i kv. 1+ og 1. Gennemgående rimelig god kvalitet.KAT:1600,-OPR:380,-

NORGE **Brevparti**

- 042 (e) LOT NORSKE BREVE/BREVKORT 15 FORSK. i BLANDET KVALITET MEN FLERE
 BEDRE. SPÆNDENDE LOT: 1)afa 54B på flot tryksag 190l. 2)afa 55 B.kort.
 3)afa 55B par til udlænd på brevkort.4)afa 97x2+116x2 på rek.brev til
 Aarhus. pønt. 5)afa 134 rek.brev til aarhus pønt men fold.6)afa 57B
 på pengebrev.7)afa 216+196 på cencurbrev til DK i 1942.8)afa 196 kort.
 9)afa 333 med spændende indhold.10)afa 436 postindkassering.11)afa445
 brev.12)afa 333 m.indhold.13) Postkwittering.14)Brevkort helsag.15)
 brevkort helsag med banestempel. KAT: L. OPRÅB : Gi ET BUD.

ISLAND **Samling**

- 043 (c) LILLE ISLANDSSAMLING I STENDER ALBUM Mest i perioden 1940-67 dog en-
 kelte ældre. Ialt 97 forskellige.KATALOGVÆRDI FOR MÆRKER ALENE 610,-
 (Gennemgående god kvalitet). OPRÅB KR. 124,-

TYSKLAND **Blandede parti** **ENGLAND**

- 044 (b) PLANCHE VESTTYSKLAND/ENGLAND - POSTFRISKE/USTEMPLEDE MÆRKER MED DK-
 PÅLYDENDE FOR IALT 38, ^{OKA} VESTTYSKL:afa 1372/75-1386-1337/43-1508-1472-
 1470-1381-83-1454-1499-1456-1458-1926-2063.ENGLAND:afa 579-80 6 blok.
 580 i 12 blok+504 i 6 blok.+porto 75-76-78-80. Pøne mærker.
 IALT 52 MÆRKER. KATALOGVÆRDI 140,- OPRÅB: BUD.

DANMARK * **Skilling** **1851 - 1870-udgaven** * **FRIMÆRKER**

LOT.	INDLEV.	AFA NR.	BESKRIVELSE.	KVALITET.	KATALOGVÆRDI.	OPRÅB
046	(b)	1.	4 R.B.S. Ferslew Plade 1.POS, 5. Stømt stempel Brede øst+vestrande.N+S=luprande. Pønt.		550,-	100,
047	(b)	1.lla.	4 R.B.S. Thile 2.sortbrun.PLADE II. POS.73. Pønt mærke med nr.st. midt på mærke.(luprande)		550,-	95,
048	(a)	4.	4 sk. 1854 udg. med centr. nr. st. 1. Tryk.(rimelige rande)		120,	20
049	(a)	4.	4 sk. 1854 udg. med centr. nr.st. 27. Rimelig kv.		80,-	20,
050	(b)	4.	4 TRYK plade IV med FLOT CENTRALT NR.ST. 86 (LECK)Stempel tillæg kr.150,- FLOT MÆRKE Men lille 2 mm.rift INV.RAND.		300,-	50,
051	(b)	7.	2 tryk plade I.POS 92. 4 sk. brun Pønt BREDRANDET mærke med nr.st. 2 (Hamburg).		210,-	55,
052	(b)	9.	2 TRYK. PLADE VII, 4 sk. stukken kant.POS.83 i ARKET. NR. ST. 70. Rimelig kvalitet.		270,-	38,

SE AFBILDINGERNE PÅ NÆSTE SIDE



DANMARK

MØNTER

10 ØRER. 1 KRONER. 2 KRONER.

LOT NO.	INDLEV.	BESKRIVELSE.	KVALITET.	KATALOGVÆRDI.	OPRÅB.
053	(b)	LOT 10 ØRER 10.FORSK.1924-25-26-29-34-35-36-37-39 og 1940. KV. 1+ - 1.		110,-	BUD.
054	(a)	1 KRONER 1915 SØLV.	01.	90,-	28,-
055	(a)	2 KRONER 1875 og 1876 SØLV.	ca. 1.	180,-	60,-
056	(e)	2 KRONER 1915 SØLV.	1+	250,-	67,-
057	(a)	2 KRONER 1936	1(+)	100,-	25,-

DANMARK **Tofarvede** **Skilling og øremærker**

LOT NO.	INDLEV.	AFA NO.	BESKRIVELSE.	KVALITET.	KATALOGVÆRDI.	OPRÅB.
058	(b)	18	A. 4 SKILLING GRÅ/KARMINROSA LINIETAKKET (Sjælden) Kort TK.i nord ellers pøn kvalitet. Nr. st.		600,-	125,-
059	(a)	22.	3 ø tofarvet 1875 udg. St.Kjøbenhvn. Pønt mærke.		100,-	25,-
060	(b)	22.	7.TRYK. 3 ø lysgrållig ultramarin/lys grå KARTON PAPIR Stemplet i Kjøbenhavn. Pønt mærke.		450,-	80,-
061	(b)	22.	10.TRYK lys indigobl/cementgr.Uldenttryk Gullig papir.		120,-	45,-
062	(a)	22y.	3 ø tofarvet 1875 udgave. omv. ramme. Pønt st. mærke.		110,-	25,-
063	(b)	22B.	21.TRYK. 3 ø lysindigobl/rengrå.Letst.Kjøbenh.Pønt.		55,-	24,-
064	(c)	22cy.	3 ø tofarvet 1902 udg. m omv.rm.Hårdt stemplet.		380,-	94,-



065	(b)	24.	5 ø lys rosa/ultramarin 3.TRYK.Stempl.Kjøbenhvn.		600,-	200,-
066	(b)	26.	12 ø gulligrå/uldent tr.-pupurviolet.6.TRYK PøNT MÆRKE med nr. stempel.		100,-	30,-
067	(a)	26y.	12 ø tofarvet 1875 udg. 3.TRYK.(Tyk omv.rm.) Nr.st.		100,-	25,-
068	(a)	26B.	26BY. 16 ø tofarvede ret rm.+omv.rm. Stemplede.		60,-	15,-
069	(b)	3	FORSKELLIGE TRYK PÅ 12 ø TOFARVEDE. FLOTTE LUXUS STEMPELE. AFA 26B+26BY .TRYK 21-22.-og 23.		150,-	55,-



070	(b)	27y.	16 ø sepiagrå/mat brunr. 13. TRYK. Let Sorø stempel.		60,-	BUD.
071	(b)	3	FORSKELLIGE TRYK PÅ AFA 27 & 27Y. 15.tr.-17.tr.18.tr. Rimelig pøne mærker. med lette runde stempler.		140,-	48,-



LOT NO.	INDL.	AFA NO.	BESKRIVELSE.	KVALITET.	KATALOGVÆRDI.	OPRÅB.
072	(b)	28.	20 øre tofarvet. 3. TRYK A ARK. (sjælden) Nr. st. 28.		800,-	130,-
073	(b)	28.	20 ø rød/lysegr. 4. TRYK (spinkel tr.) med OMEBENT VANDMÆRKE. PÆNT MÆRKE st. Kjøbenhvn. men 3 mm rift i øst.		300,-	BUD.
074	(b)	29B.	25 ø grå/smarager. 6. TRYK. PÆNT. St. Kjøbenhvn.		220,-	82,-
075	(b)	29B.	25 ø lyseulbr/lys smgr. 8. TRYK (del af 2 svage st.) PÆNT.		150,-	52,-
076	(b)	29C.	25 ø tof. 12/13. TRYK. FLOT MÆRKE st. PRÆSTØ i 1905.		50,-	BUD.



077	(b)	30 C.	50 øre tof. 12/13. TRYK. St. (lidt hårdt. Kjøbenhv. 1905.)		180,-	56,-
078	(b)	30 C.	50 øre brungul/lysviolet. 14. TRYK. Pænt mærke (2 svage st.)		140,-	50,-
079	(b)	31Y.	100 øre tof. 4. TRYK. Lidt hårdt st. Kjøbenhv. 2.-10. 1895.		480,-	100,-
080	(a)	31B.	100 øre tof. 1895 udg. pænt men 2 lidt hårde st.		250,-	50,-
081	(a)	31BY.	100 øre tof. 1895 udg. OMV. RM. Dele af 2 svage st.		300,-	50,-
082	(c)	31Cy.	100 øre tof. 1902 udg. Omv. RM. stemplet 23.-7. 1904.		1200,-	445,-



083	(b)	60.	35/16 ø tof. provisorie. 33. TRYK. St. i 1913 (schwizerbrod)		500,-	130,-
084	(b)	61.	35/20 ø tof. provisorie. PÆNT MÆRKE st. Kjøbenhvn. i 1916.		400,-	100,-
085	(b)	61.	35/20 ø tofarvet provisorie. Pænt letstemplet mærke.		400,-	135,-
086	(e)	61Z.	35/20 ø tof. PERLEFEJL pos. 83. SJÆLDEN. Lidt nudset st. Kjøbenhavn i 1912. Lidt decentr.		1200,-	295,-



DANMARK MØNTER

JUBILEUMS & ERINDRINGSMØNTER.

087	(a)	2 KRONE SØLV.	SØLVBRYLUP 1923. FLOT.	KV. 01.	125,-	33,-
088	(a)	2 KRONE SØLV.	CHR. X 60 ÅR 1930. FLOT.	KV. 0	125,-	35,-
089	(a)	2 KRONE SØLV.	CHR. X 25 ÅRS REG. JUB. 1937.	KV. 0	160,-	35,-
090	(a)	2 KRONE SØLV.	CHR. X 75 ÅR. 1945.	KV. 01	150,-	35,-
091	(a)	2 KRONE SØLV.	MARGRETHE 18 ÅR. 1958.	KV. 0	100,-	25,-

DANMARK

Postfrimærker

Øvrige Øreudgaver 1884-

092	(c)	32.	5 øre grøn våbentype SMÅ HJØRNEDAL. Tynd plet +1, tk. men pænt udseende. St. i Kjøbenhavn.		600,-	50,-
093	(a)	44+44x	i parstykke af 3 ø bølgerline. MA sammenh. Ustemplede.		175,-	50,-
094	(c)	90.	27/20 ø grøn 27 ø provisorie. Postfriskt mærke.		40,-	15,-
095	(b)	92.	27/38 ø ORANGE 27 ø provisorie. FLOT MÆRKE stemplet 1920.		500,-	240,-
096	(c)	95.	27/1 kr. grøn/rød 27 ø provisorie. Pænt let st. mærke.		50,-	18,-



DANMARK Post FRIMÆRKER

(forsat)

LOT No.	INDL.	AFA NO.	BESKRIVELSE.	KVALITET.	KATALOGVÆRDI.	OPRÅB.
097	(e)	102.	27 ø rød/sort Chr. X. FLOT LUXUS MÆRKE. St. RIBE 1919.		300,-	130,-
098	(b)	113x.	20 ø genforening uden perle i 0 (120) Pænt letst.		75,-	30,-
099	(b)	114 & 116	40 ø blå & 40 ø brun genforening. PÆNE. stemplede.		65,-	29,-
100	(b)	120.	RØDE KORS grøn genfor. FLOT letstemplet mærke.		200,-	85,-
101	(b)	121.	RØDE KORS blå. genfor. PÆNT. stemplet.		250,-	100,-
102	(a)	160.	7/1 øre provisorie. Dele af 2 stempler.		60,-	15,-
103	(b)	161x.	7/3 ø grå provisorie. VARIANT afskåret fod på 7 tal samt afsk. fod på F. SJÆLDEN. Deleaf 2 st. POS. 14, 26 & 89.		600,-	200,-



104	(b)	165ø.	7/15 ø violet provisorie. VARIANT. POSTFRIM i overtryk flosset i underkant. POS. 89 i en del af oplag. Stemplet.		400,-	100,-
105	(b)	179.	15 ø rød kraftmærke. "VARIANT" rød streg i margin. Pænt stemplet mærke (Frederikshavn).		L. 28,-	
106	(e)	220.	1 kr. brun ny luftpost. Let hj. st. Kjøbenhvn.		140,-	50,-
107	(b)	223-228.	KOMPLET SÆT HCA, FIREBLOKKE. Stemplede. PÆNE.		185,-	55,-
108	(b)	223+231+232	STEJERNSTEMPLER (udslebne) VESTERØHAVN (Læssø). ALLE LUXUS STEMPLER MIDT PÅ MÆRKERNE. KE 87.		66,-	BUD.
109	(b)	358+359.	FRIHEDSPONDEN provisorie i 2 pæne fireblokke stemplede i HORSSENS i 1957. (ene med marginal 768).		60,-	18,-
110	(c)	364x.	30/25 ø rød FR. IX. afstand 12 2/3 mm. stemplet		80,-	23,-
111	(c)	PF 9.	Postfærge 30 ø blå Chr. X. Postfriskt mærke.		50,-	18,-
112	(c)	SLESVIG Afa 15-28	KOMPLET POSTFRISKT SÆT. Pæne farvefriske.		150,-	49,-

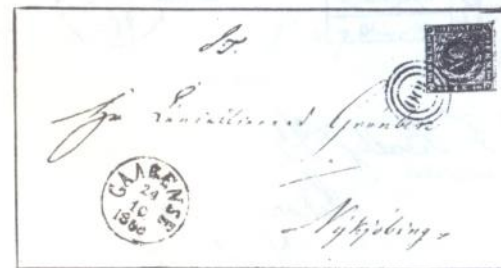


Breve

DANMARK .

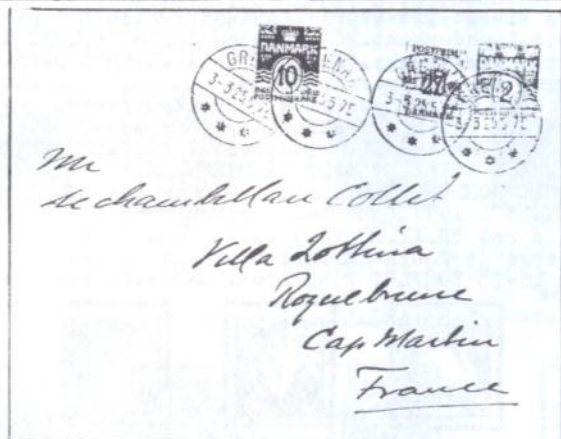
Brevkort

113	(b)	AFA 1.11a.	4 RBS sortbrun på rimeligt pænt brev med "PØLSESTEMPEL" Kjøbenhavn d. 25.-8. 1852 samt Nr. st. 34. - sendt til HIØRRING. 3 brede rande + 1 luprand. KATALOGVÆRDI 1000,- OPRÅB 235,-
-----	-----	------------	---



114	(b)	AFA 7.	på pænt lille brev sendt d. 21.-10 1860 fra GAABENSE (slesvig) til Nykjøbing. Dagstempel Gaabense + nr. st. 100 + ank. st. Nykjøbing i Falster 24.-10. 1860. Mærket har 3 meget brede rande + luprand i syd. Brevet har svag fold langt fra mærket. KAT: L. OPRÅB 50,-
-----	-----	--------	--

- 115 (b) AFA 9. Brev med indhold - Faktura sendt fra Hamburg til Kallundborg d. 11.-7.1863. Ank.st. Slagelse 12.-7. + Kallundborg. Nr. st. 2 + K.P. O.PA Hamburg (Type II=24mm.) KATALOGVÆRDI 400,- OPRÅB. 100,-
- 116 (a) AFA 22C+37x2 på pønt brevkort sendt fra Ringsted til Fredericia den 25.-8.1905. KATALOGVÆRDI 135,- OPRÅB: 70,-
- 117 (b) 3 PÆNE BREVE m. singlefrankatur. AFA 47. AFA 52. AFA 55. Alle sendt til Flekkefjord i Norge fra Kjøbenhavn i 1906/07. KAT: 55,- BUD.
- 118 (b) AFA 54 på pønt brevkort sendt 18.-7.1910 m Jernbanestempel STRUER-THISTED 18.-7.-10. BUB.
- 119 (c) 2 BREVKORT uden frimærker med motiver fra ODDER (Rathlousdal 1908) - og (Centralhotellet i 1911) Pæne. KAT: L. OPRÅB 19,-
- 120 (b) AFA 71 single på korrespondance brev sendt fra Middelfart til Nr.Aaby d. 5.-2.1921. Pønt. KATALOGVÆRDI 40,- BUD.
- 121 (a) AFA 77 par + 80 A par på brev d. 10.-5.1918. KAT: 550,- OPR: 285,-



- 122 (a) AFA 89 + 77 +124 og 78 på pønt brev sendt fra Grenaa d.3.-3.1925 til Cap Marlin FRANKRIG. KAT: L. OPRÅB: 345,-

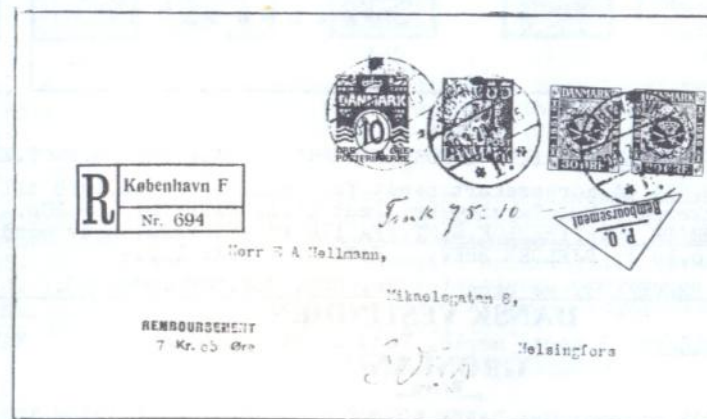


- 123 (a) AFA 103 og 105 på pønt rekomanderet brev sendt fra Kjøbenhavn til Zürich d. 5.-6.1921. Ankst.bagside Schönenwerd 12.-Vl.21. Pønt brev (frimærker firmaperforerede). KAT: 500,- OPR: 345,-

- 124 (b) AFA 114 single på Pønt UDENLANDSBREV sendt Kjøbenhavn til Schlesvig Holstein d. 23.-9.1921. KATALOGVÆRDI 200,- OPR: 100,-
- 125 (b) AFA 115 par på brev sendt 7.-9.1921 (Viborg JE.P.E.) KAT: 85,-OPR:25,-



- 126 (a) AFA 144+45+46+reklame 14 + reklame 23. på FLOT REKOMANDERET LUFTPOST-BREV SENDT FRA Kjøbenhavn 23.-10.1929 til Stettin Tyskl. Ank.st.bagside Stettin 24.-10.1929. SJÆLDEN BREV. KAT: 1200,- OPR: 685,-
- 127 (a) AFA 144+145+146 på FLOT LUFTPOSTBREV sendt fra Kjøbenhavn d.17.-11.29. til Frauzburg - Stralsund. KAT: L. OPRÅB: 515,-
- 128 (a) AFA 173+124+156 PAR PÅ FLOT LILLE REKOMANDERET OPKRÆVNINGSBREV på ialt 7 kr.05 øre SENDT TIL FINLAND 30.-3.1928 (porto ialt 105 øre) ANK.st. bagside. Flot sjælden sag. KAT: L. OPRÅB: 285,-



- 129 (c) USÆDVANLIG POSTSAG Sendt/afstemplet København 10-IX 1932 til postkontoret i Aalborg INDHOLD: Vedrørende en landposttaske til ombytning - uden laas. Div. stempler m.v. Interessant sag. KAT: L. OPR: 24,-
- 130 (a) AFA 174 SINGLE på pønt REK. BREV. Københv.-Skive 4.-1.1934. KAT: 250,- 170.
- 131 (a) RUTEBILBREV MED AFA 196+200 par sendt den 3.-3.1934 fra København til Skive via Rutebil. Pøstempelt RUTEBILBREV. SJÆLDEN. KAT: L. OPR: 145,-
- 132 (a) AFA 205 + 222 PAR på smukt Efterkravsbrev fra Landbrugslotteriet til Skive i 1935 (lokalt) KAT: 450,- OPR: 255,-
- 133 (a) AFA 221 FIREBLOK PÅ RUTEBILBREV sendt fra Holstebro til Skive den 18.-9.1934. Pønt sjældent brev. KAT: L. OPR: 35,-
- 134 (a) AFA 260 + 248 (begge x 2) på PøNT CENCURBREV -pr LUFTPOST fra Københv. til HAMBURG d. 11.dec.1940. SJÆLDEN. KAT: L. OPRÅB: 80,-
- 135 (a) AFA 289+ 246+248b på pønt brev kort sendt som luftpost fra Københv d. 23.maj 1949 til USA. KAT: L. OPRÅB 45,-
- 136 (a) AFA 292 SINGLE PÅ PøNT BREV sendt til USA 30.-10.1945. Ank.st. Chiacago - Omadr. KAT: 100,- OPR: 70,- (Sendt fra SKIVE)
- 137 (b) POSTHORNSSTEMPEL-BREV KASSETØMNINGSSTEMPEL DORTHEASMINDE (Pr. ULDUM) + dagstempel Horsens - Thyregod på FLOT BREV MED AFA 303 sendt til Kalundborg Olierafineri 11.-9.1947. SJÆLDEN. KAT: L. OPRÅB 65,-



Kalundborg Olierafineri,

K A L U N D B O R G.

- 138 (a) AFA 376 SINGLE på lille AEROGRAM sendt til Australien. FLOT. KAT: L. 55,-
- 139 (b) AFA 640+655 på adressekort sendt fra Langå d. 23.-8.1978 til Århus med pakke på 5 kg. Takst 9 kr. Pønt kort. KAT: L. BUD.
- 140 (a) TE TE BE TE 2 i FIREBLOK SAMT AFA 170 på efterkravsbrev sendt Skive d. 15.-10.1934. SJÆLDEN BREV. KAT: L. OPR: 115,-
- DANSKE BREVE/KORT se også lot no. 005. 007.008 & 009-018.

DANSK VESTINDIEN

OPR.

- 141 (a) afa 6v blå/rød 3 cents mærke. Pønt letstempelt mærke. KAT: 140, 55,-

GRØNLAND

Breve

- 142 (c) AFA DK 235 på kort fra DANSK NORDØSTGRØNLANDS EKSPEDITION 1938-39. Sjældent kort. KAT: 200,- OPR: 74,-
- 143 (d) AFA DK 491+92+522+GRØNL.afa 81 PÅ DANSK RØDE KORS FDC COVER. 3 forsk. FDC stempler. KAT: L. BUD.
- 144 (d) AFA DK 560 + GRØNL.afa 84 FDC KORT samt 1 kort med GRØNL.afa 84 - Jubilæumskort Holsteinsburg. KAT: L. BUD.

SE OGSÅ LOT NO. 003.

- | LOT NO. | INDL. | AFA. | BESKRIVELSE. | KVALITET. | KATALOGVÆRDI: | OPRÅB. |
|---------|-------|--------|---|-----------|---------------|--------|
| 145 | (d) | 1-14. | FDC FØRSTE SERIE i enkeltmærker på 7 forsk.kuverter. | | 120,- | 38, |
| 146 | (b) | 14. | 5 kr. single på FLOT POSTOPKRAV INDKASSERING på 230,- kr. sendt fra Klaksvik d.lo.-4.1980. KAT: 120,- | | | 38, |
| 147 | (b) | 49 | På brev kort afstemplet GJØGV 5.-11.1980 pr.Thorshav der- efter afstemplet Århus C 8.-11.80. til de besøgende på AROS 80 -POSTVERK FØROYA. PøNT KORT. L. BUD. | | | 20, |
| 148 | (d) | 119-23 | i frimærkehæfte 2 stk. Pfr/stempl. "Palydende" 30,- 50,- | | | |
- FÆRØERNE: SE OGSÅ LOTNUMRENE 002 & 028 til 038.

NORGE

MØNTER .

- | | | | | |
|-----|-----|---|-------|-------|
| 149 | (a) | 3 stk 50 ører 1889-1899 & 1918 SØLV. KV ca. 1+&1. | 440,- | 90,- |
| 150 | (a) | 50 øre 1915 sølv. FLOT FLOT 1+ MØNT. | 350,- | 50,- |
| 151 | (a) | 1 krone 1877. Sølv. PøNT kv. 1. | 180,- | 35,- |
| 152 | (a) | 1 krone 1890. Sølv. Kv. 1/1? | 250,- | 60,- |
| 153 | (a) | 1 krone 1901. Sølv. FLOT FLOT KV. 1++ MØNT. | 425,- | 100,- |
| 154 | (a) | 1 krone 1908. Sølv. FLOT KV. 1+ | 450,- | 100,- |
| 155 | (a) | 1 krone 1914. Sølv. FLOT FLOT KV. 1++ MØNT | 260,- | 60,- |
| 156 | (a) | 2 krone 1890. Sølv. (SJÆLDEN) KV. 1+. | 850,- | 200,- |
| 157 | (a) | 2 kroner 1898. SØLV. (SJÆLDEN) KV. 1+ små kantskad, | 700,- | 160,- |
| 158 | (a) | 2 krone 1902. Sølv. (SJÆLDEN) Pønt 1+. | 750,- | 150,- |

NORGE

FRIMERKER — Breve

- | | | | | |
|-----|-----|--|-------|-------|
| 159 | (a) | 5. 8 skilling Oskarstempelt PORSGRUND 1859. PøNT. | 440,- | 90,- |
| 160 | (c) | 14. 4 skilling 1867 blå svag stemplet i 1867. | 75,- | 24,- |
| 161 | (a) | 16a. 1 skilling posthorn grøn. Pønt. Stempel i Bergen i 187? | 550,- | 190,- |
| 162 | (a) | 18. 3 skilling posthorn. Pønt mærke stemplet d. 28/11.1872. | 90,- | 30,- |
| 163 | (c) | 27. 20 øre rødbrun posthorn blokskrift. Lidt nudset st. | 85,- | 24,- |
| 164 | (a) | 27. 20 øre rødbrun posthorn " skraveret. Pønt st. 1880. | 95,- | 35,- |
| 165 | (a) | 29. 35 øre grøn skraveret posthorn 1877. Letstempelt. Pønt. | 110,- | 35,- |



159



160



161



162



163



164



165

- | | | | | |
|-----|-----|---|-------|-------|
| 166 | (a) | 30. 50 øre brunrød skraveret posth. 1877. Pønt letst.mærke. | 95,- | 35,- |
| 167 | (a) | 31+31a. 60 ø mørkblå samt 60 ø lysblå posthornmærker. st. | 390,- | 125,- |
| 168 | (a) | 34. 2 kr rosa Oskar 11. Stempelt kasset.Christiania. | 220,- | 65,- |
| 169 | (a) | 39. 20 øre rødbrun uskraveret posth. Pønt letst.mærke. | 85,- | 25,- |
| 170 | (a) | 40. 25 øre matviolet " " " " | 260,- | 100,- |
| 171 | (a) | 42. 20 ø blå posth. med punkt. efter postfrim. Pønt st.mærke. | 90,- | 35,- |
| 172 | (e) | LOT BREVE. AFA 54 B single på 4 TRYKSSAGSBREVE FLOTTE alle med forskellige Kristiania/Christiania stempler i 1901. GOUTLOT. L. BUD. | | |
| 173 | (c) | 59B. 35 ø posthorn grøn. Let stemplet mærke. (lille tynd plet) | 40,- | BUD. |
| 174 | (c) | 114. 10 ø grøn svalbard mærke. Pønt letstempl. mærke. | 50,- | 19,- |
| 175 | (e) | 386. VÆRDIBREV 25 øre single sendt fra Bergen-Vognstølen til Ytra Arna på 328,90 kr. Rimelig kvalitet. L. BUD. | | |

NORGE: SE OGSÅ LOTNUMRENE 039-040 & 042.



166



← 167 →



168



171

LOT.NO.	INDL.APA.	BESKRIVELSE.	KVALITET.	KATALOGV.	OPRÅB.
176	(a)	2 krone 1892 sølv.	Kv 1+? PÆN MØNT.	300,-	75,-
177	(a)	2 krone 1897 sølv.	Kv. 1+/1 PÆN.	150,-	35,-
178	(a)	2 krone 1913 sølv.	Kv. 1++ FLØT FLØT.	125,-	30,-

SE OGSÅ LOT NO.041./ SVERIGE **FRIMÆRKER**

179	(c)	18B-21B-22B-24B. 4 forsk ringtype. stemplede.		52,-	17,-
180	(c)	32-35-36-38. 4 forsk ringtyp m posthorn. stemplede.		36,-	10,-
181	(c)	159-160-161. 5-10-15 ø. verdenspostkongr.1924 Pæne st.mrk.		48,-	13,-
182	(c)	190Ba. 10 ø lilla tk. 10 alle sider -Type 11. Pænt. st.		90,-	33,-
183	(c)	203-204-205. 5-10-15 ø Gustav V 70 år. Pæne st. mærker.		180,-	59,-
184	(c)	345. 1,75 kr. blå "tr kroner" mærke. Let stemplet.		65,-	20,-



183

182

184

TYSKLAND
Mønt

185	(a)	5 MARK KEJSER WILHELM II 1913 STOR FLØT SØLV MØNT KV. 01	280,-	75,-
-----	-----	--	-------	------

★ **VEL MØDT** ★

TIL MÅRSLET FRIMÆRKE & MØNTKLUBS 15 ÅRS JUBILÆUMS.....

AUKTION - ANVISNINGSSALG.

H U S K! ER DU FORHINDRET I AT MØDE OP TIRSDAG DEN 11. APRIL I MÅRSLET - BORGERHUS. SÅ MODTAGES BREVBUD MEGET GERNE. SE AUKTIONSVEJLEDNINGEN Side 2.

BEMÆRK!!! P.g.a. pladshensyn er samtlige viste afbildinger nedfotograferede -hvilket har medført at disse er lidt utydelige/mørke end de "originale"mærker som alle er i fin stand-såfremt intet andet står beskrevet.

NOTATER:

**Et møntkast
herfra**



**..vi er på
mærkerne!**



Provinsbanken

Mårslet afdeling, Tandervej 6, telefon 06-294211

AUKTION

MÅRSLET
FRIMÆRKE &
MØNTKLUB

ANVISNINGS

D' 11. APRIL 1989

SALG.

LOT NO.	MAX BUD DKR	LOT NO.	MAX BUD. DKR

HUSK AT UDFYLDE NAVN & ADR, PÅ DEN ANDEN SIDE AF KUPONEN.

-ER DER IKKE PLADS NOK HER, KAN BUDENE OGSÅ SENDES PÅ ET STYKKE ALM. BREVPAPIR.

Såfremt De ønsker fremtidige auktionskataloger tilsendt, da sæt kryds i denne rude.



! BRUG BRUGSEN
Mårslet

MØNTER
fra
HELE
VERDEN



Forlang gratis prislister
Jørgen F. Clauson-Kaas
Vølbyvej 87, 8464 Galten
Tlf. (06) 95 43 22 efter kl. 18

Testrup
Købmandshandel
v/ Inga Jelling
Testrup - 8320 Mårslet
Tlf. 29 01 84

A. O. GULVAFSLIBNING

(Aarhus og Omegns)
v/ Ole Jensen

LANGBALLEVEJ 25 B . 8320 MÅRSLET
GIRO 205775 . TLF. 292066



Vi gør idé til virkelighed.
Tilbehør til Cykler



KIG IND
OG FYLD OP

Q8 Service
v/ Fr. Inger Larsen
Hørretvej 17
8320 Mårslet
Tlf. 06 29 03 49

HØJBALLE VVS & BLIK

v/ PRIP ApS

ELLEMOSEVEJ 70
8310 TRANBJERG
TLF. (06) 29 06 40



MÅRSLET FRIMÆRKE-
OG
MØNTKLUB

STIFTET DEN 20. MAJ 1974



www.maarfrim.dk | E-mail: maarfrim@gmail.com

Klubbens hjemmeside kan ses her

Tilbage til flere medlemsblade

KLIP

KLIP

11. APRIL 1989.

skriftligt bud / BREVBUD

NAVN _____

ADRESSE: _____

POSTNUMMER: _____ BY: _____

LAND: _____ TLF: _____

KUPON TIL BREVBUD.
SENDES I KUVERT TIL
FRANK OLESEN, TESTRUP-
VEJ 117, TESTRUP,
DK. 8320 MÅRSLET.

VEND.
BUDENE SKRIVES PÅ DEN
ANDEN SIDE.